

## INSTRUKCJE KONFIGURACJI POŁĄCZENIA LAN

### WYBIERZ SYSTEM OPERACYJNY

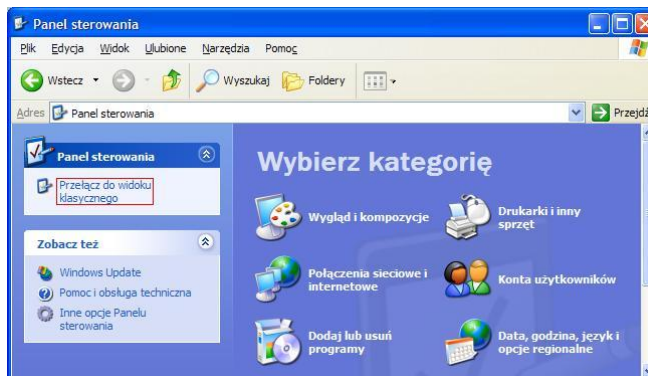
1. Windows XP.....	2
2. Windows Vista.....	4
3. Windows 7.....	6
4. Windows 8/8.1/10.....	8

### ROZWIĄZYWANIE PROBLEMÓW

1. Wyszukiwanie urządzeń w sieci lokalnej.....	10
--	----

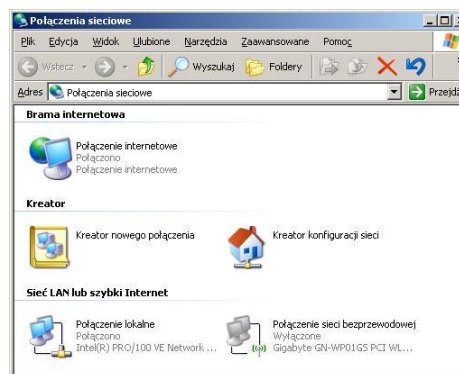
## 1. WINDOWS XP

1. Z „Menu start” wybieramy „Ustawienia”, a następnie „Panel sterowania” dla klasycznego menu start lub od razu „Panel sterowania”. W panelu sterowania z menu po lewej stronie wybieramy „Przełącz do widoku klasycznego”, a następnie otwieramy „Połączenia sieciowe”.

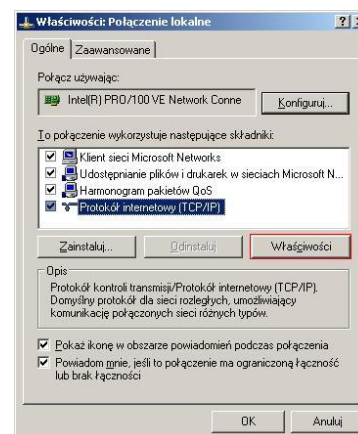


2. W oknie „Połączenia sieciowe” klikamy prawym przyciskiem myszki na „Połączenie lokalne” a następnie wybieramy z menu „Właściwości”.

**UWAGA:** Proszę sprawdzić czy jedynym aktywnym połączeniem jest „Połączenie lokalne”. Inne karty sieciowe/Internet (połączenie sieci bezprzewodowej, Internet mobilny) proszę wyłączyć – prawym klawiszem myszki na dane połączenie a następnie z menu wybieramy „Wyłącz”.



3. W nowym oknie wybieramy „Protokół internetowy (TCP/IP)” a następnie klikamy przycisk „Właściwości”.

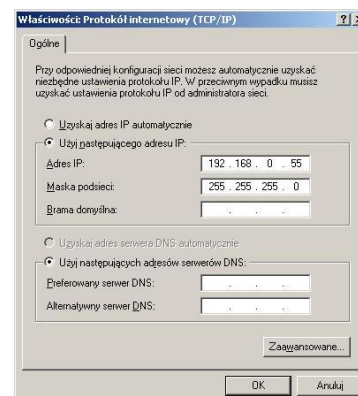


4. Zaznaczamy opcje „Użyj następującego adresu IP” oraz wypełniamy pola:

- adres IP: 192.168.0.55
- maska podsieci: 255.255.255.0

resztę pól pozostawiamy pustą, a zmiany zatwierdzamy przyciskiem „OK”.

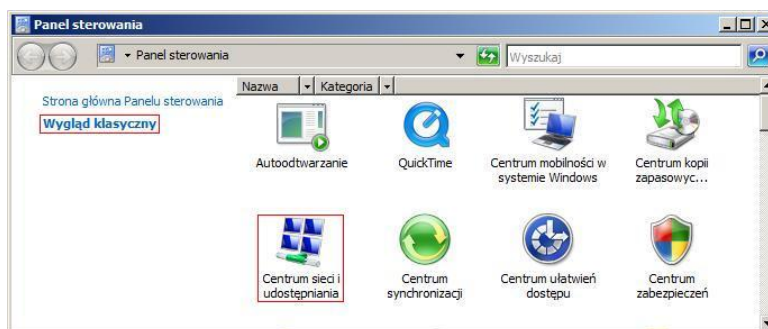
**UWAGA:** Jeśli na karcie sieciowej jest już ustawiony adres IP, DNS itd. należy go spisać, aby można było wrócić do poprzednich ustawień.



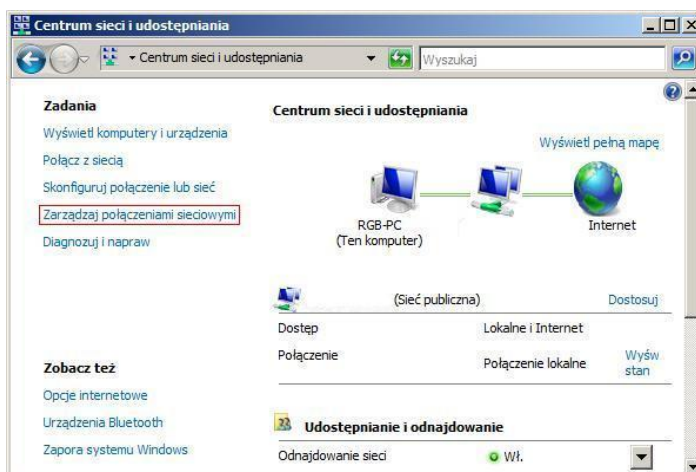
5. Po odpowiednim ustawieniu karty sieciowej należy podłączyć wyświetlacz do prądu, a następnie kabel sieciowy podłączyć do karty sieciowej w komputerze.

## 2. WINDOWS VISTA

1. Z „Menu start” (lewy dolny róg) proszę wybrać „Panel sterowania”. W panelu sterowania proszę wybrać wygląd klasyczny (menu po lewej stronie) a następnie dwa razy kliknąć na „Centrum sieci i udostępniania”.

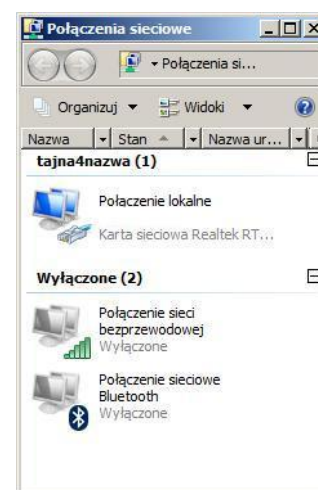


2. Z menu po lewej stronie wybieramy „Zarządzaj połączeniami sieciowymi”.

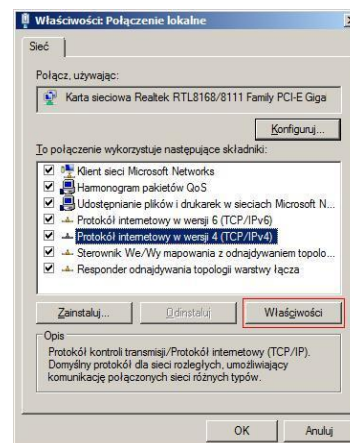


3. Zaznaczamy „Połączenie lokalne” a następnie klikamy prawym przyciskiem myszki i wybieramy „Właściwości”.

**UWAGA:** Proszę sprawdzić czy jedynym aktywnym połączeniem jest „Połączenie lokalne”. Inne karty sieciowe/Internet (połączenie sieci bezprzewodowej, Internet mobilny) proszę wyłączyć – prawym klawiszem myszki na dane połączenie a następnie z menu wybieramy „Wyłącz”.



4. W oknie „Właściwości: Połączenie lokalne” klikamy myszką na „Protokół internetowy w wersji 4 (TCP/IPv4)” a następnie klikamy w przycisk „Właściwości”.

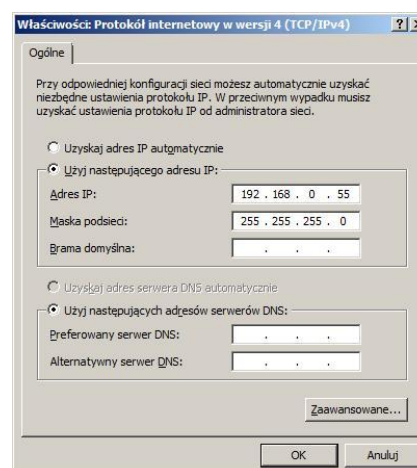


5. Zaznaczamy opcje „Użyj następującego adresu IP” oraz wypełniamy pola:

- adres IP: 192.168.0.55
- maska podsieci: 255.255.255.0

resztę pól pozostawiamy pustą, a zmiany zatwierdzamy przyciskiem „OK”.

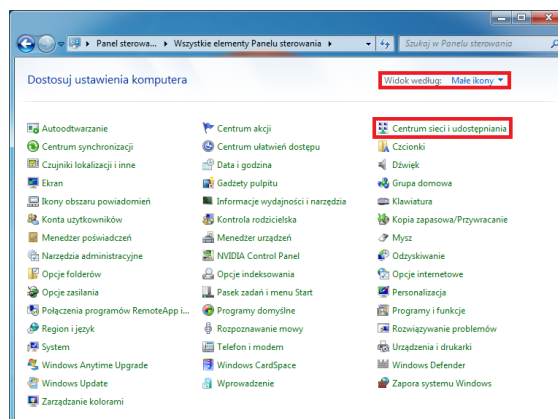
**UWAGA:** Jeśli na karcie sieciowej jest już ustawiony adres IP, DNS itd. należy go spisać, aby można było wrócić do poprzednich ustawień.



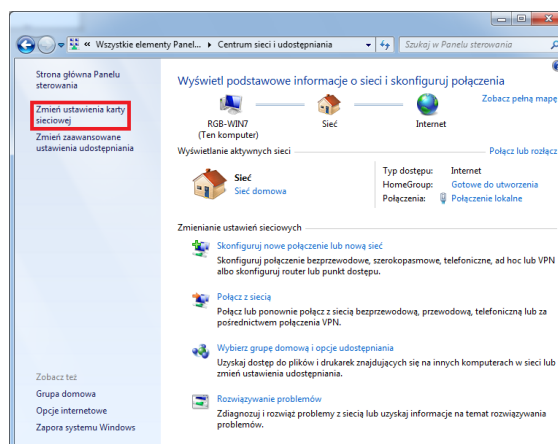
6. Po odpowiednim ustawieniu karty sieciowej należy podłączyć wyświetlacz do prądu, a następnie kabel sieciowy podłączyć do karty sieciowej w komputerze.

### 3. WINDOWS 7

1. Z „Menu start” (lewy dolny róg) proszę wybrać „Panel sterowania”. W panelu sterowania w prawym górnym rogu zmieniamy opcję „Widok według: Małe ikony”, następnie klikamy na „Centrum sieci i udostępniania”.

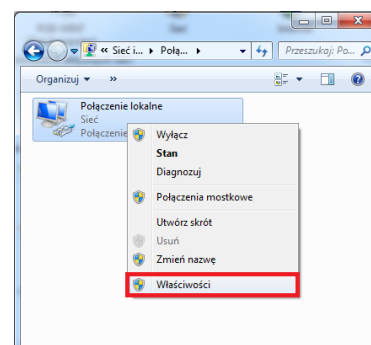


2. Z menu po lewej stronie wybieramy „Zmień ustawienia karty sieciowej”.

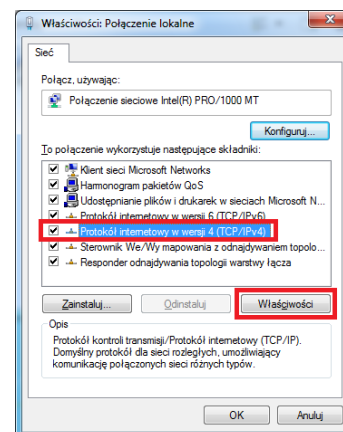


3. Prawym klawiszem myszki klikamy na „Połączenie lokalne” a następnie wybieramy „Właściwości”.

**UWAGA:** Proszę sprawdzić czy jedynym aktywnym połączeniem jest „Połączenie lokalne”. Inne karty sieciowe/Internet (połączenie sieci bezprzewodowej, Internet mobilny) proszę wyłączyć – prawym klawiszem myszki na dane połączenie a następnie z menu wybieramy „Wyłącz”.



4. W oknie „Właściwości: Połączenie lokalne” zaznaczamy „Protokół internetowy w wersji 4 (TCP/IPv4)” a następnie klikamy „Właściwości”.

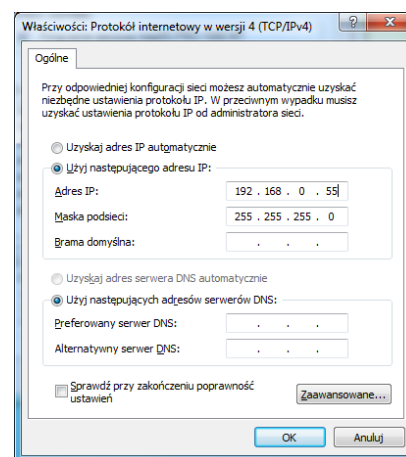


5. W oknie „Właściwości: Protokół internetowy w wersji 4 (TCP/IPv4)” zaznaczamy opcje „Użyj następującego adresu IP” oraz wypełniamy pola:

- adres IP: 192.168.0.55
- maska podsieci: 255.255.255.0

resztę pól pozostawiamy pustą, a zmiany zatwierdzamy przyciskiem „OK”.

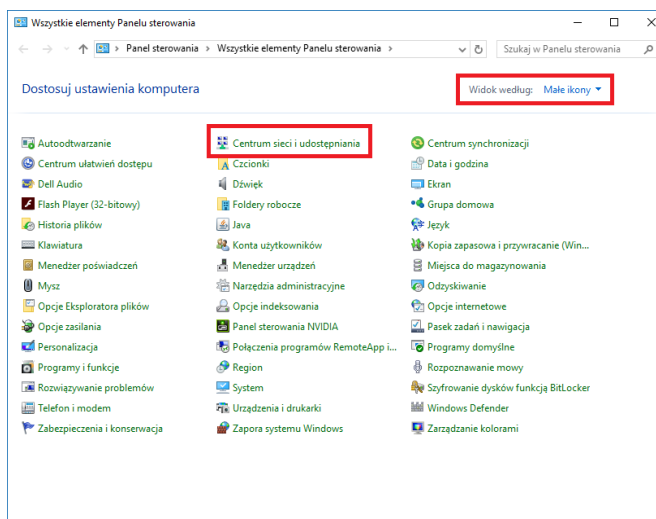
**UWAGA:** Jeśli na karcie sieciowej jest już ustawiony adres IP, DNS itd. należy go spisać, aby można było wrócić do poprzednich ustawień.



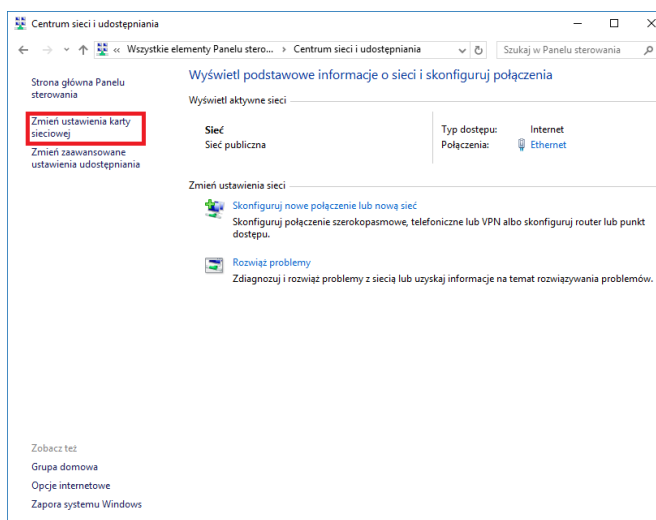
6. Po odpowiednim ustawieniu karty sieciowej należy podłączyć wyświetlacz do prądu, a następnie kabel sieciowy podłączyć do karty sieciowej w komputerze.

## 4. WINDOWS 8/8.1/10

1. Proszę kliknąć prawym przyciskiem myszy na przycisk „Start” (lewy dolny róg) i z listy wybrać „Panel sterowania”. W panelu sterowania w prawym górnym rogu zmieniamy opcję „Widok według: Małe ikony”, następnie klikamy na „Centrum sieci i udostępniania”.

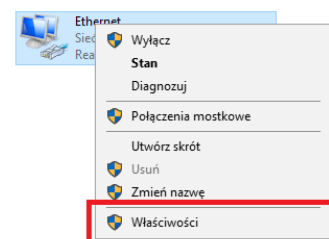


2. Z menu po lewej stronie wybieramy „Zmień ustawienia karty sieciowej”.



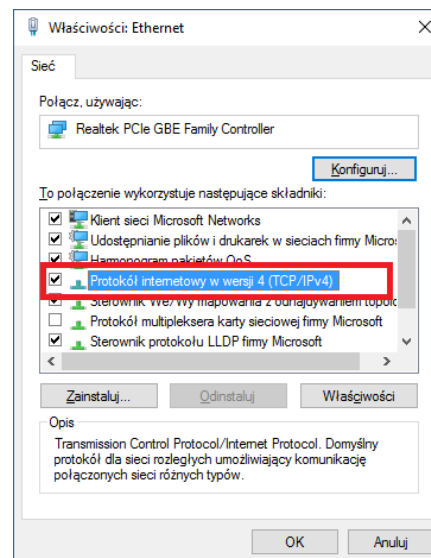
3. Prawym przyciskiem myszy klikamy na „Ethernet” (Połączenie lokalne), a następnie wybieramy „Właściwości”.

**UWAGA:** Proszę sprawdzić czy jedynym aktywnym połączeniem jest „Połączenie lokalne”. Inne karty sieciowe/Internet (połączenie sieci bezprzewodowej, Internet mobilny) proszę wyłączyć – prawym klawiszem myszki na dane połączenie a następnie z menu wybieramy „Wyłącz”.





4. W oknie właściwości zaznaczamy „Protokół internetowy w wersji 4 (TCP/IPv4)” a następnie klikamy „Właściwości”.

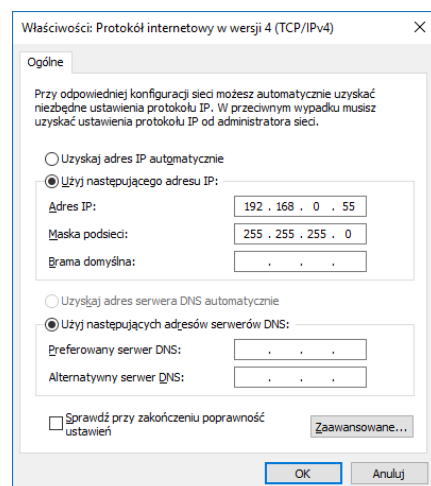


5. W oknie „Właściwości: Protokół internetowy w wersji 4 (TCP/IPv4)” wybieramy opcję „Użyj następującego adresu IP” a następnie wypełniamy pola:

- adres IP: 192.168.0.55
- maska podsieci: 255.255.255.0

resztę pól pozostawiamy pustą, a zmiany zatwierdzamy przyciskiem „OK”.

**UWAGA:** Jeśli na karcie sieciowej jest już ustawiony adres IP, DNS itd. należy go spisać, aby można było wrócić do poprzednich ustawień.

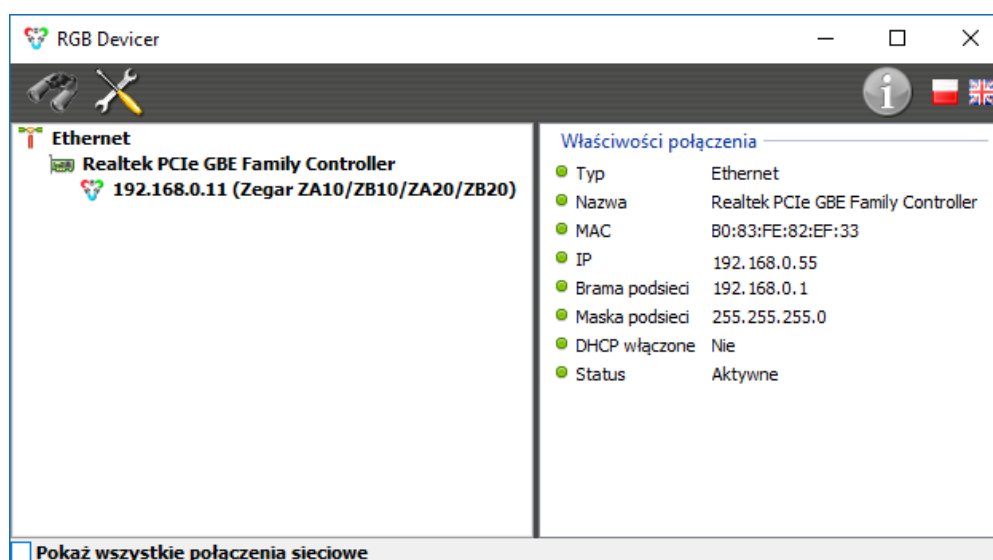


Po odpowiednim ustawieniu karty sieciowej należy podłączyć wyświetlacz do prądu, a następnie kabel sieciowy podłączyć do karty sieciowej w komputerze.

## ROZWIĄZYWANIE PROBLEMÓW

### 1. WYSZUKIWANIE URZĄDZEŃ W SIECI LOKALNEJ

1. Wyświetlacz wychodzący od producenta ma ustawiony domyślny adres IP: 192.168.0.11. Taki zazwyczaj adres IP należy wprowadzić w konfiguracji programu, który służy do łączenia się z wyświetlaczem (szczególnie jeżeli jest to nowo zakupiony produkt). W przypadku problemów z połączeniem lub, gdy adres IP był zmieniany i brak pewności jaki jest obecnie, należy użyć programu **RGB Devicer2**. Program wyszukuje urządzenia marki RGB Technology w sieci lokalnej. Program znajduje się na stronie <http://rgbtechnology.pl/soft/>.
2. Aby wyszukać wyświetlacz, należy uruchomić program RGB Devicer. Program automatycznie rozpocznie przeszukiwanie sieci. W razie potrzeby wyszukiwanie można powtórzyć – należy kliknąć symbol lornetki lub nacisnąć klawisz F5.



W lewej górnej części okna powinien pokazać się adres IP wyświetlacza.

W przypadku pojawienia się komunikatu: „*Błąd gniazda*”, należy zamknąć program i uruchomić go ponownie klikając prawym przyciskiem myszki na ikonę programu i wybierając: „*Uruchom jako administrator*”.

**UWAGA.** Program wyszukuje urządzenia marki RGB Technology w sieci lokalnej, przy czym przeszukuje podsieć określoną przez adres IP i maskę ustawione w połączeniu sieciowym komputera. Jeżeli adres IP wyświetlacza został zmieniony, w karcie sieciowej komputera należy ustawić adres IP również należący do tej samej podsieci, ale oczywiście inny niż adres IP wyświetlacza.

3. W razie problemów z połączeniem z wyświetlaczem proszę:
  - a) Zaznaczyć „Pokaż wszystkie połączenia sieciowe” i sprawdzić czy adres IP dla danego połączenia jest ustawiony prawidłowy.
  - b) Wyłączyć pozostałe połączenia sieciowe, zwłaszcza połączenie bezprzewodowe i Internet.
  - c) Wyłączyć na czas połączenia z wyświetlaczem wszelkiego rodzaju programy typu antywirus oraz firewall.